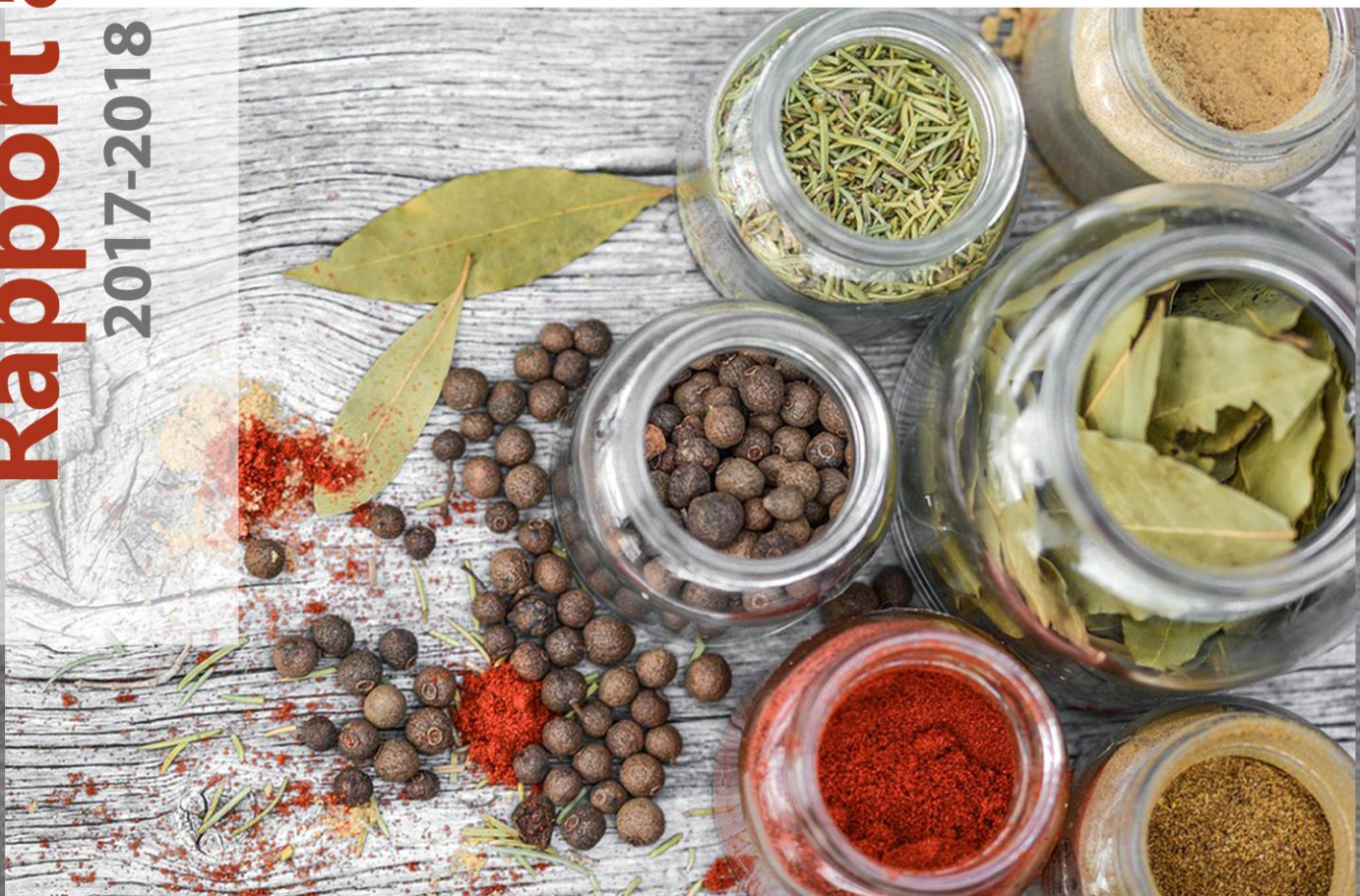


# Rapport annuel

2017-2018



La Table de concertation en  
**SÉCURITÉ ALIMENTAIRE**  
de la MRC d'Antoine-Labelle



- 819 623.6604 poste 227
- [tablesecuritealimentaire.al@gmail.com](mailto:tablesecuritealimentaire.al@gmail.com)
- 386, rue Hébert, Mont-Laurier, (Qc) J9L 2X2



# Mot de la présidente



Une autre année bien remplie de différentes activités qui reflètent le dynamisme du milieu.

La Table se veut la porte-parole en sécurité alimentaire et a su rejoindre au cours de la dernière année tout le territoire de la MRC d'Antoine-Labelle. La Table a ainsi pu développer et rallier plusieurs acteurs autour d'une même réalité.

Notre famille s'est encore agrandie par l'ajout de nouveaux membres. Même si la fragilité de notre structure administrative nous préoccupe, nous poursuivons notre dynamisme par des projets structurants dans la poursuite d'un travail de collaboration.

*Pauline Vallée*

Pauline Vallée, Présidente

## Membres du CA



**Siège 1**  
**Présidente**  
**Pauline Vallée**  
Manne du Jour



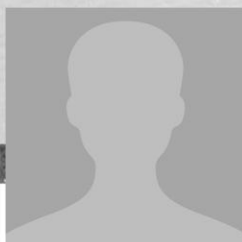
**Siège 2**  
**Vice-présidente**  
**Celine Beauregard**  
Conseil des maires de la MRC  
d'Antoine-Labelle



**Siège 3**  
**Secrétaire-trésorière**  
**Kim Elbilja**  
Coopération de développement  
des Hautes-Laurentides



**Siège 4**  
**Administratrice**  
**Anie Desjardins**  
La Mèreveille



**Siège 5**  
**Administrateur**  
Vacant

# Présentation de l'organisme

La Table de concertation en sécurité alimentaire de la MRC d'Antoine-Labelle existe depuis 2008 et elle a pour mandat de contribuer à assurer la sécurité alimentaire de la population de la MRC d'Antoine-Labelle par le biais de ses membres.

Ses 42 membres sont les représentants d'organismes, d'associations, d'institutions et de coopératives intéressés à la cause de la sécurité alimentaire. Des membres associés et individuels font également partie de la Table. Parmi ces membres, on retrouve des intervenants auprès de diverses clientèles (familles, femmes, enfants, aînés, personnes handicapées, personnes souffrant de dépendances, prestataires d'aide sociale ou de solidarité sociale, personnes itinérantes, personnes sans emploi et travailleurs à faibles revenus). Ces organismes ont en commun le souci d'assurer la sécurité alimentaire de leurs usagers via leurs champs d'expertise respectifs (comptoirs alimentaires, cuisines collectives, popotes roulantes, jardins communautaires, soupe populaire...)

C'est la force de ce réseau qui nous permet de poursuivre dans notre mission.

- **23** membres réguliers
- **15** membres individuels
- **4** membres associés

## Mission de l'organisme

- Contribuer à assurer la sécurité alimentaire de la population vulnérable de la MRC d'Antoine-Labelle en améliorant l'accessibilité à une saine alimentation.
- Être un lieu d'information, de réflexion, de sensibilisation et d'action sur les sujets concernant la sécurité alimentaire.
- Arrimer les actions des partenaires afin d'offrir des services complémentaires et alternatifs
- Lutter contre l'isolement et l'exclusion sociale en améliorant les connaissances et le savoir-faire en alimentation.
- Identifier les lacunes et développer des activités qui répondent aux besoins de sécurité alimentaire.
- Favoriser l'augmentation et la consolidation de l'approvisionnement en denrées saines des divers groupes qui interviennent en sécurité alimentaire.



Merci à la Manne du Jour de nous héberger dans ses locaux gracieusement.



# Membres de l'équipe



**Marie-France Lavoie**  
Coordonnatrice



**Amélie Calvé-Genest**  
Chef-Jardinière  
Cultiver pour nourrir



**Réal Richer**  
Jardinier  
Cultiver pour nourrir



**Frank Meilleur**  
Jardinier  
Cultiver pour nourrir



**Valérie Levasseur**  
Agente de communication



**Sonia Maillé**  
Aide jardinière  
Cultiver pour nourrir



**Rebecca Skilling**  
Employée PAAS





# Réaliser le projet Cultiver pour nourrir

Situés derrière l'Hôtel de Ville de Mont-Laurier et au site Floraberge, les jardins Cultiver pour nourrir est un des projets porteurs de la Table. Pour une cinquième année consécutive, les jardins ont produit des fruits et des légumes qui ont été distribués gratuitement aux organismes membres de la Table de concertation en sécurité alimentaire. Chaque année, notre récolte se retrouve dans les comptoirs alimentaires et dans les cuisines collectives contribuant ainsi à combler les besoins alimentaires hebdomadaires des plus démunis de la MRC.

- **26 semaines**/année
- **3 employés**
- **102 bénévoles** initiés en agriculture biologique
  - 6 groupes en intégration socioprofessionnelle
  - 9 groupes d'employés issus d'organismes
  - 27 citoyens
- **1720 heures** de bénévolat
- **5 tonnes de légumes**/année
- **11 organismes** de la MRC
- **60 d'enfants** initiés à la culture biologique.
- **729 personnes/sem** sont rejointes



Secrétariat à l'action  
communautaire  
autonome  
et aux initiatives  
sociales

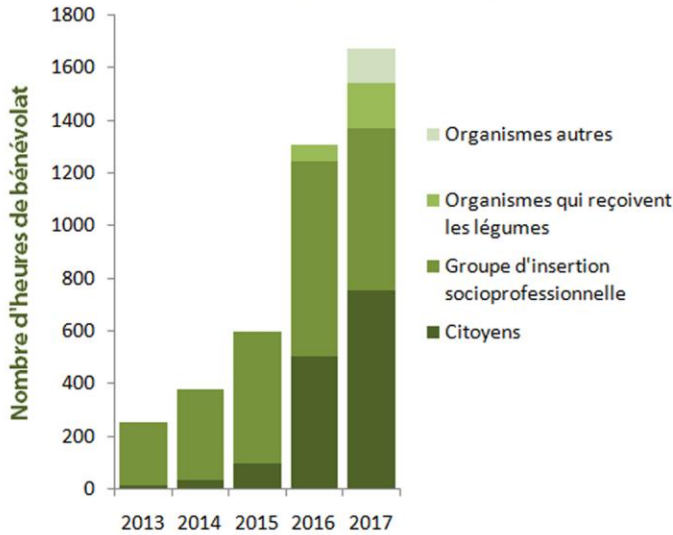


Centraide  
Gatineau-Labelle  
Hautes-Laurentides  
Nous tous, ici

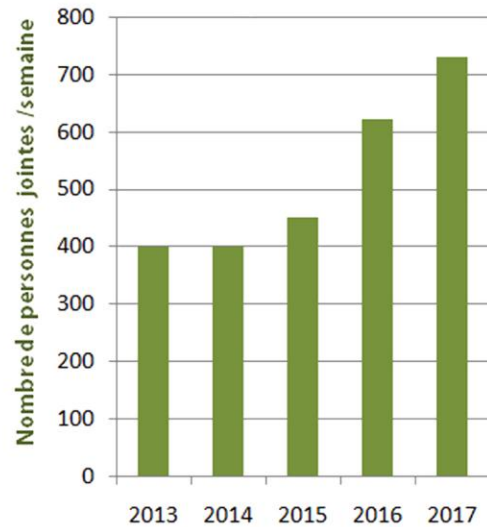


# Évolution des jardins 2013-2017

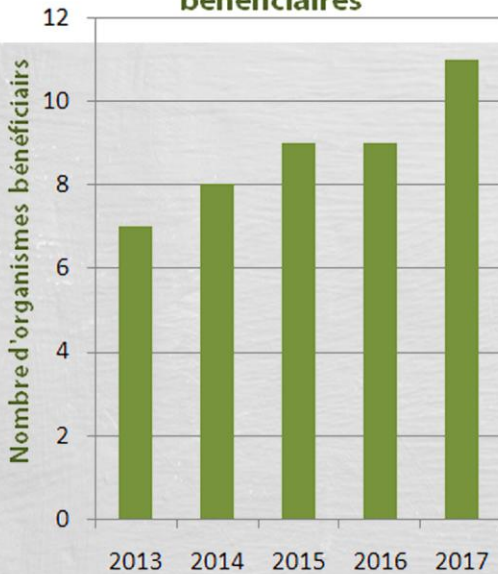
Évolution de la contribution en heures des différents acteurs bénévoles aux jardins Cultiver pour nourrir



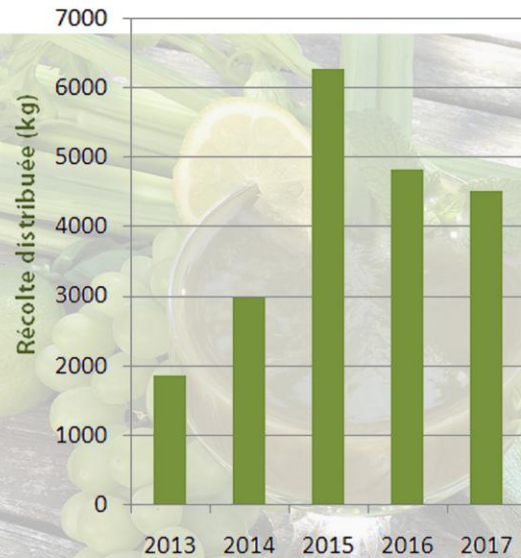
Évolution du nombre de personnes rejointes



Évolution du nombre d'organismes bénéficiaires



Évolution de la récolte distribuée



Merci également aux Jardins bio du solstice, à la Scierie Gilles Fleurant, à Honda Mont-Laurier et à la Ferme Claire Bélanger-Michel Genest

Assurer la pérennité de la Table et de ses projets

# Trouver le financement

- **1 130 \$** bacs de fines herbes
- **555 \$** marché de Noël
- **180 \$** marché public
- **1 310 \$** inscriptions déjeuner annuel et ateliers de jardinage
- **1 725 \$** autofinancement Cultiver pour nourrir
- **5 346 \$ au total**

# Bénévolat

- **19 350 \$** | 1 720 heures | 102 bénévoles Cultivé pour nourrir
- **4 163 \$** | 252 heures | 5 bénévoles Conseil d'administration
- **315 \$** | 28 heures | 8 bénévoles Comités déjeuner annuel, jardins communautaires, cuisines collectives
- **2 610 \$** | 232 heures | 14 bénévoles Levée de fonds
- **26 437 \$ au total** | **2 232 heures** | **129 bénévoles**





# Stimuler l'accroissement des services en réponse aux nouveaux besoins

La 4e saison des ateliers de jardinages est caractérisée par une augmentation du nombre d'ateliers donnés ainsi qu'une association avec certains organismes.

## Ateliers de jardinage

- Atelier 1 : **Jardins d'hiver intérieur** parents d'enfants 0-5 ans
- Atelier 2 : **Semis ludiques Public** parents d'enfants 0-5 ans
- Atelier 3 : **Bac comestible Public** grand public adulte
- Atelier 4 : **Fais pousser ta recette** enfants 8-12 ans
- Atelier 5 : **Optimisation du jardin** jardinier averti
- Atelier 6 : **Ravageurs et maladies au jardin** jardinier averti

- 24 ateliers
- 4 municipalités
- 168 participants

## Ateliers Cuisinons avec nos producteurs locaux

- Atelier 1 : **Fabrication de pain** grand public adulte  
Visite de la meulerie les grains du Val de Kiamika
- Atelier 2 : **Fabrication saucisses** grand public adulte  
Visite de la ferme bovine de Guillaume Lachaine de Ferme-Neuve
- Atelier 3 : **Fabrication pâtes maison** grand public adulte  
Visite de la fromagerie le Petit train du nord de Mont-Laurier

- 3 ateliers
- 32 participants

## Les Jardins d'Antoine

Inspiré du projet «Cultivé pour nourrir», le projet vise à développer un projet d'agriculture de proximité dans 5 municipalités et/ou villes de la MRC d'Antoine-Labelle. L'idée est ainsi de développer un projet d'agriculture solidaire de proximité à caractère social et rassembleur, dans le but de bonifier et consolider l'offre des différents services d'aide alimentaire sur le territoire de la MRC.

- 5 jardins solidaires
- **616 heures** en soutien agricole aux citoyens jardiniers
- 5 premières municipalités participantes

Ferme-Neuve  
 Lac-Saguay  
 Lac-des-Écorces  
 Rivière-Rouge (Secteur Sainte-Véronique)  
 La Macaza

## Les Chroniques horticoles d'Antoine

Des chroniques horticoles seront rédigées et diffusées sur notre site internet, sur notre Facebook et par notre Infolettre mensuelles.

- **13 chroniques**



Les chroniques horticoles  
**d'Antoine**

Ministère des  
 Affaires municipales  
 et de l'Occupation  
 du territoire

Québec 

Famille

Québec 



## La Route à croquer

La Route à croquer est un projet d'éducation et de plantation d'arbres fruitiers. Elle a pour but de créer une agriculture de proximité en plantant des arbres fruitiers directement au cœur de la vie des citoyens et des organismes qui desservent les plus démunis de la MRC.

- **14** municipalités
- **30** organismes
- **380** arbres à planter
- **9** variétés d'arbres et arbustres
- 44 formations de plantation
- Guide de formation distribué
- Sélection d'arbres fruitiers adaptés à notre climat



**Sensibiliser à l'importance de l'entraide communautaire pour assurer la sécurité alimentaire et relayer l'information.**

# Activités de réseautage

## Déjeuner annuel

Rencontre de réseautage annuelle sur le thème de la sécurité alimentaire. Près de quarante intervenants sont présents pour échanger et établir des contacts. C'est l'occasion de faire le plein d'informations, de réflexions, de concertations et d'actions sur les sujets concernant la sécurité alimentaire.

- **39** participants

## Vie associative

- **4** Grandes Tables
- **5** Réunions du conseil d'administration
- **1** Lac à l'épaule
- **5** Rencontres régionales Régal +

- Comité déjeuner annuel
- Comité jardins communautaires
- Comité cuisine collective
- Corporation de développement communautaire des Hautes-Laurentides
- Table des aînés d'Antoine-Labelle



Merci à nos commanditaires pour le déjeuner annuel; Saputo, les Jardins bio du solstice, la Laiterie des 3 vallées et Tim Horton.



# Assurer une présence régulière dans les médias

## Visibilité

- Publications de 7 articles dans le journal local.
- Présentations hebdomadaires de Chroniques horticoles à la radio.
- Présentation de « Cultiver pour nourrir » à l'Association internationale pour la formation, la recherche et l'intervention sociale (AIFRIS), congrès international.
- Rencontres avec les politiciens provinciaux et fédéraux.
- Publications Facebook assidues.
- Envoi d'une Infolettre mensuelle.
- Mise en ligne d'un site web.

## Maintenir et accroître le nombre de membres de la Table

### Augmentation

- **39** membres (était à 21)
- **14** municipalités déservies par nos activités (était à 4)

